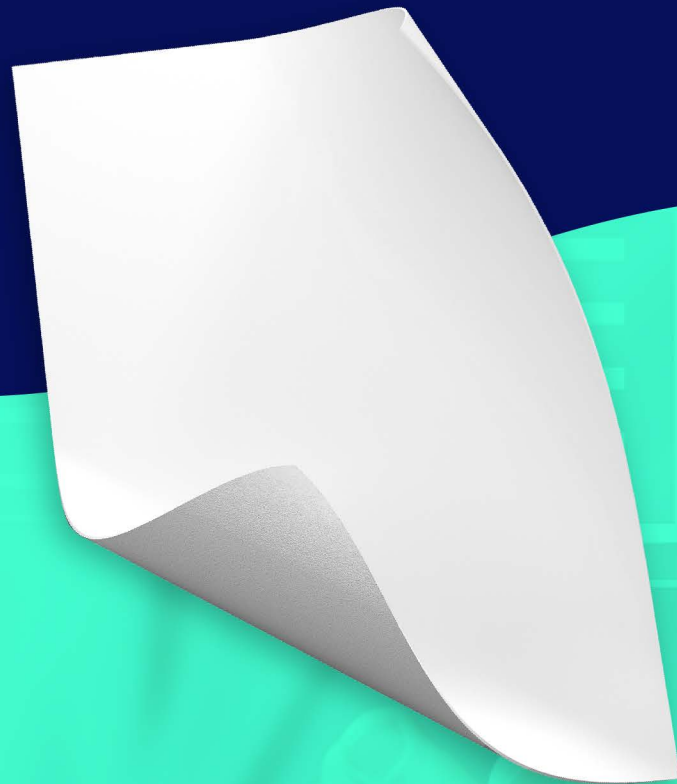


INFORME TRIBUTARIO Y DE GESTIÓN DEL SAT

PRIMER TRIMESTRE 2019



Vicepresidente de Síndicos del Contribuyente

Informe Tributario y de Gestión

Primer trimestre 2019

Ingresos tributarios



858

miles de millones de pesos
(mmdp)

ISR



464

mmdp

IVA



243

mmdp

IEPS



122

mmdp

RECAUDACIÓN TRIBUTARIA

5.1%

más en términos reales, que el primer trimestre de 2018

FACTURAS



1,865 millones

de facturas emitidas

20.6%

más facturas

de 2018

que el primer trimestre

en promedio se emitieron

240

facturas por segundo

el padrón aumentó

10.5%



29.3

millones

Personas físicas

2.1

millones

Personas morales

Asalariados

41.7

millones

CONTRIBUYENTES ACTIVOS

73.1

millones en el padrón a marzo 2019

FISCALIZACIÓN

la recaudación por actos de fiscalización aumentó



27.3%

real



se recuperaron

68.8

pesos por cada peso invertido en fiscalización



Informe Tributario y de Gestión

Primer trimestre de 2019

- Durante el primer trimestre de 2019, los ingresos tributarios se ubicaron en 857 mil 996.4 millones de pesos, esto fue 5.1% superior en términos reales con respecto al primer trimestre de 2018. Con relación a lo presupuestado en la Ley de Ingresos de la Federación (LIF) se ubicó 3 mil 471.0 millones de pesos por debajo, es decir, resultó 0.4% inferior a lo programado.
 - El Impuesto Sobre la Renta (ISR) creció en términos reales 1.9% con relación al primer trimestre del año anterior, resultando 1 mil 473.3 millones de pesos inferior a la LIF, 0.3% por debajo de lo estimado.
 - El Impuesto al Valor Agregado (IVA) disminuyó en términos reales 0.3% con respecto al primer trimestre de 2018, resultando 4 mil 874.7 millones de pesos inferior a la LIF, 2.0% menor a lo programado.
 - El Impuesto Especial sobre Producción y Servicios (IEPS) presentó un incremento de 33.5% en términos reales con respecto al mismo periodo del año anterior, superando la meta de la LIF en 3 mil 945.7 millones de pesos, equivalente a 3.4% por arriba de lo programado.
 - Sin considerar la recaudación del IEPS de gasolinas y diésel, los ingresos tributarios aumentaron 1.1% real. Comparado contra la LIF, la recaudación se ubicó 6 mil 476.0 millones de pesos por debajo de lo estimado, 0.8% menor que la meta.
- El crecimiento del padrón de contribuyentes continuó mostrando un gran dinamismo. A marzo de 2019, dicho padrón se conformó por 73.1 millones de contribuyentes, lo que significó un aumento de 10.5% respecto al mismo mes del año anterior, resultando en un incremento de 7.0 millones de contribuyentes.
- Durante el periodo enero-marzo de 2019, se emitieron 1 mil 864.6 millones de facturas electrónicas, es decir 240 facturas en promedio por segundo. De 2005 a marzo de 2019, el número acumulado de facturas emitidas llegó a las 42 mil 34.7 millones de facturas.

Informe Tributario y de Gestión
Primer trimestre de 2019
A) Recaudación

Durante el primer trimestre de 2019, los ingresos tributarios ascendieron a 857 mil 996.4 millones de pesos, esto fue 5.1% superior en términos reales con respecto al primer trimestre de 2018. Con relación a lo presupuestado en la LIF, se ubicó 3 mil 471.0 millones de pesos por debajo, es decir, 0.4% inferior a lo programado. Sin considerar la recaudación del IEPS de gasolinas y diésel, los ingresos tributarios registraron un incremento de 1.1% en términos reales.

- El IEPS aumentó 33.5% en términos reales con relación al mismo periodo de 2018 y resultó 3 mil 945.7 millones de pesos superior a la meta LIF. El IEPS de gasolinas y diésel fue mayor en 3 mil 5.0 millones de pesos a lo estimado en la LIF.
- El ISR¹ presentó un aumento de 1.9% en términos reales con respecto al mismo trimestre de 2018 y se ubicó 1 mil 473.3 millones de pesos por debajo de la LIF.
- El IVA mostró un decremento de 0.3% en términos reales con respecto al mismo periodo del año anterior y se ubicó por debajo de la meta LIF en 4 mil 874.7 millones de pesos.

Los ingresos administrados por el SAT se ubicaron en 855 mil 272.8 millones de pesos, equivalente a un crecimiento en términos reales de 5.1% con relación al primer trimestre del año anterior, y 3 mil 373.2 millones de pesos por debajo de lo estimado en la LIF.

Ingresos tributarios
 Enero – marzo, 2018-2019
 Millones de pesos

Concepto	2018	2019				Variación anual real (%)
		Programa ^{1/}	Observado	Variación		
				Absoluta	Rel. (%)	
Ingresos tributarios	784,411.7	861,467.4	857,996.4	-3,471.0	-0.4	5.1
ISR ^{2/}	437,596.9	465,734.3	464,261.0	-1,473.3	-0.3	1.9
IVA	234,440.0	248,293.1	243,418.4	-4,874.7	-2.0	-0.3
IEPS	87,484.8	117,648.9	121,594.6	3,945.7	3.4	33.5
Gasolina y diésel	43,064.0	74,377.5	77,382.5	3,005.0	4.0	72.6
Otros	44,420.8	43,271.4	44,212.1	940.7	2.2	-4.4
Comercio exterior	13,586.0	16,680.1	16,836.4	156.4	0.9	19.0
IAEEH ^{3/}	1,190.2	1,109.5	1,583.2	473.8	42.7	27.8
Otros ^{4/}	10,113.8	12,001.6	10,302.7	-1,698.9	-14.2	-2.1
Ingresos tributarios sin IEPS de gasolinas	741,347.7	787,089.9	780,613.9	-6,476.0	-0.8	1.1
Ingresos administrados por el SAT (IASAT)^{5/}	781,461.6	858,646.0	855,272.8	-3,373.2	-0.4	5.1

^{1/} Corresponde a lo estimado en la LIF para 2019.

^{2/} Incluye ISR de contratistas y asignatarios y el remanente del Impuesto al Activo (IMPAC).

^{3/} Impuesto por la Actividad de Exploración y Extracción de Hidrocarburos.

^{4/} Incluye el Impuesto Sobre Automóviles Nuevos (ISAN), accesorios, Impuesto Empresarial a Tasa Única (IETU), Impuesto a los Depósitos en Efectivo (IDE) y otros no comprendidos en leyes vigentes.

^{5/} Equivale a los ingresos tributarios menos ISAN, tenencia y el Impuesto a los Rendimientos Petroleros, definición que se utiliza a partir del IV trimestre de 2015.

Cifras preliminares, sujetas a revisión. Los totales y variaciones pueden no coincidir debido al redondeo. El detalle se puede consultar en la siguiente liga: <http://presto.hacienda.gob.mx/EstoporLayout/estadisticas.jsp>
 Fuente: SAT.

¹ Incluye ISR de contratistas y asignatarios y el remanente del IMPAC.



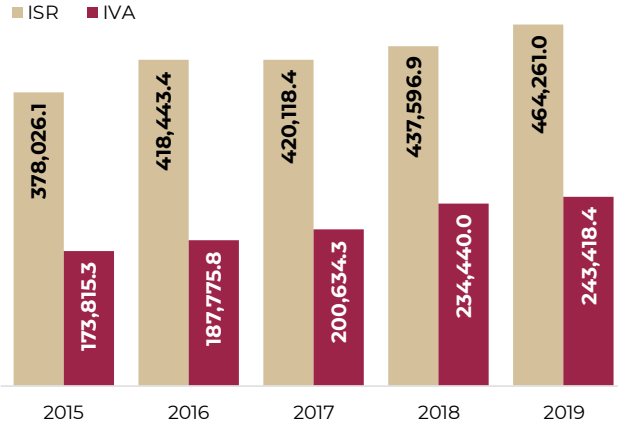
Informe Tributario y de Gestión

Primer trimestre de 2019

Principales impuestos, ISR e IVA

Enero – marzo, 2015-2019

Millones de pesos

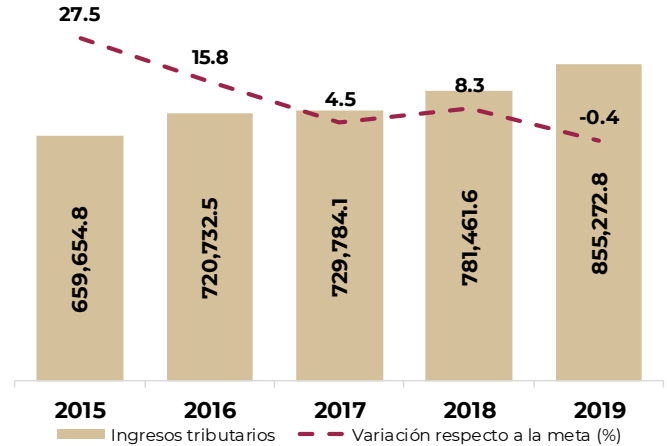


Cifras preliminares, sujetas a revisión.
Fuente: SAT.

Ingresos tributarios administrados por el SAT

Enero – marzo, 2015-2019

Millones de pesos



Cifras preliminares, sujetas a revisión.
Fuente: SAT.

B) Servicios al Contribuyente

Factura electrónica

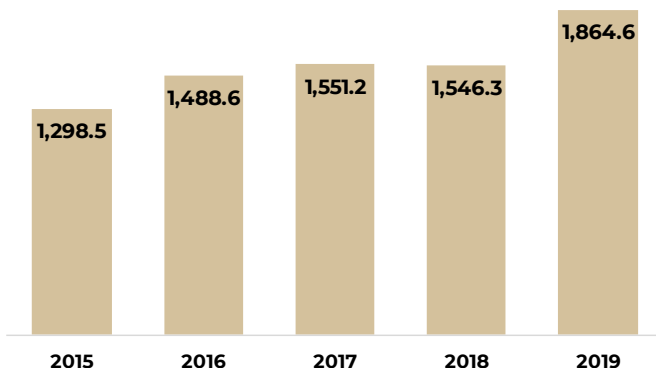
Durante los primeros tres meses de 2019, se emitieron 1 mil 864.6 millones de facturas, 20.6% más que en el mismo periodo de 2018. Lo anterior implicó que se emitieran en promedio 240 facturas por segundo.

- De 2005 a marzo de 2019, se han emitido un total de 42 mil 34.7 millones de facturas y desde 2011, año a partir del cual se tiene registro de los emisores, 8 millones 333 mil 21 contribuyentes han emitido al menos una factura electrónica.
- A partir de 2014, se volvió obligatoria la emisión del Comprobante Fiscal Digital por Internet (CFDI), también conocido como factura electrónica, y a partir de julio de 2017 entró en funcionamiento el nuevo formato de factura (versión 3.3) y la factura de recepción de pagos.

Número de facturas

Enero – marzo, 2015-2019

Millones de facturas



Cifras preliminares, sujetas a revisión.
Fuente: SAT.

Contribuyentes y facturas

Acumulado histórico al mes de diciembre

Año	Emisores únicos	Facturas (millones)
2015	5,423,082	20,582.1
2016	6,410,237	26,724.6
2017	7,297,302	33,242.1
2018	8,142,010	40,170.1
2019*	8,333,021	42,034.7

*Al cierre de marzo.
Cifras preliminares, sujetas a revisión.
Fuente: SAT



Informe Tributario y de Gestión

Primer trimestre de 2019

e.firma

Desde 2004 hasta marzo de 2019, 13 millones 651 mil 788 contribuyentes han realizado el trámite de inscripción de la e.firma y el SAT ha generado 24 millones 191 mil 488 certificados.

En el primer trimestre de 2019, se emitieron 786 mil 653 certificados e.firma y 392 mil 192 contribuyentes tramitaron el certificado por primera vez.

e.firma

Acumulado histórico al mes de diciembre

Año	Contribuyentes que han tramitado e.firma	Certificados emitidos e.firma
2015	8,970,992	14,783,802
2016	10,250,907	17,508,417
2017	11,784,933	20,382,012
2018	13,259,596	23,404,835
2019*	13,651,788	24,191,488

*Al cierre de marzo.

Nota: Los datos de 2015 son acumulados históricos desde 2004.

Cifras preliminares, sujetas a revisión.

Fuente: SAT.

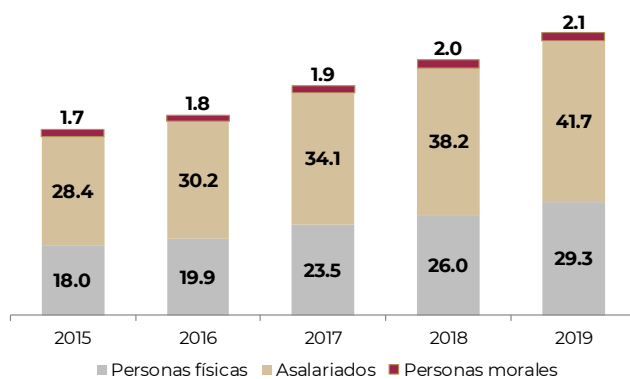
Contribuyentes activos

A marzo de 2019, el padrón de contribuyentes activos se ubicó en 73 millones 92 mil 406 contribuyentes, aumentando 10.5% con respecto al padrón registrado a marzo de 2018, es decir, creció en 6 millones 955 mil 276 contribuyentes.

- Personas físicas: el padrón se incrementó en 3 millones 380 mil 773 contribuyentes, es decir, creció 13.0% para ubicarse en 29 millones 337 mil 687 contribuyentes.
- Asalariados: el padrón aumentó en 3 millones 465 mil 336 contribuyentes, es decir, fue 9.1% mayor, situándose en 41 millones 680 mil 925 contribuyentes.
- Personas morales: el padrón fue superior en 109 mil 167 contribuyentes, es decir, 5.6% mayor, registrando 2 millones 73 mil 794 contribuyentes.

Clasificación de contribuyentes

Al mes de marzo, 2015-2019
Millones de contribuyentes



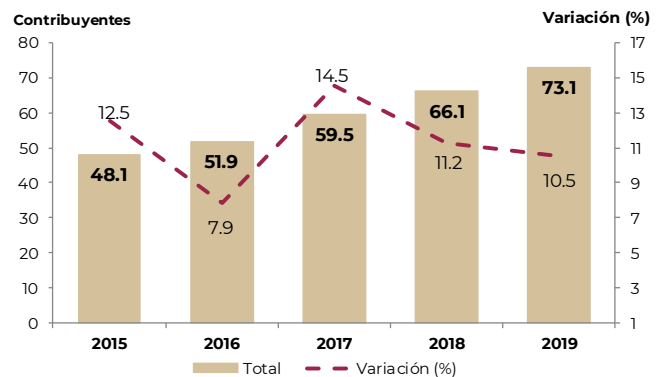
Nota: Al cierre de marzo de 2019, el padrón incluye 8 mil 852 grandes contribuyentes personas morales y 35 mil 575 grandes contribuyentes personas físicas.

Cifras preliminares, sujetas a revisión.

Fuente: SAT.

Contribuyentes activos

Al mes de marzo, 2015-2019
Millones de contribuyentes



Cifras preliminares, sujetas a revisión.

Fuente: SAT.

Informe Tributario y de Gestión

Primer trimestre de 2019

Devoluciones

Durante el primer trimestre de 2019, las devoluciones totales crecieron 26.0% en términos reales respecto al mismo trimestre de 2018.

Devoluciones por saldos a favor de los contribuyentes

Enero – Marzo, 2018-2019

Millones de pesos

Concepto	2018	2019	Variación absoluta	Variación real (%)
Devoluciones totales	82,932.1	108,771.4	25,839.3	26.0
Tributarios	82,577.3	108,585.2	26,007.8	26.3
ISR	1,401.7	1,952.9	551.2	33.8
IVA	78,412.7	103,664.4	25,251.7	27.0
IEPS	2,092.7	2,285.2	192.5	4.9
Otros	670.2	682.7	12.5	-2.1
No tributarios	354.8	186.3	-168.6	-49.6

Los totales y variaciones pueden no coincidir debido al redondeo.

Cifras preliminares, sujetas a revisión.

Fuente: SAT.

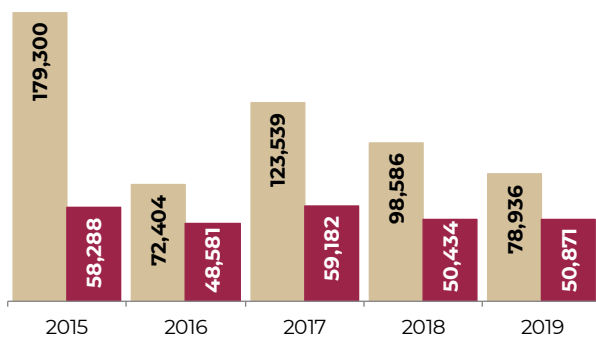
- Durante el periodo enero-marzo de 2019, por devoluciones tributarias se pagaron 26 mil 7.8 millones de pesos más que en el mismo periodo de 2018, equivalente a un crecimiento de 26.3% real. El IVA fue el concepto con mayor incremento con 25 mil 251.7 millones de pesos más, esto es un crecimiento de 27.0% en términos reales.
- Las devoluciones totales de ISR aumentaron 33.8% en términos reales, es decir se devolvieron 551.2 millones de pesos más con relación al primer trimestre de 2018.

Trámites de pago de devoluciones, ISR e IVA

Enero – marzo, 2015-2019

Número de operaciones

■ ISR ■ IVA



Cifras preliminares, sujetas a revisión.

Fuente: SAT.

Devoluciones principales impuestos, ISR e IVA

Enero – marzo, 2015-2019

Millones de pesos

Año	ISR		IVA	
	Monto	Var. Real (%)	Monto	Var. Real (%)
2015	3,876.0	-14.4	76,529.6	44.1
2016	2,610.9	-34.4	73,987.2	-5.9
2017	3,773.5	37.7	107,872.9	38.9
2018	1,401.7	-64.7	78,412.7	-31.0
2019	1,952.9	33.8	103,664.4	27.0

Cifras preliminares, sujetas a revisión.

Fuente: SAT.



Informe Tributario y de Gestión

Primer trimestre de 2019

Régimen de Incorporación Fiscal (RIF)

La recaudación obtenida durante el primer trimestre de 2019 fue de 2 mil 267.8 millones de pesos, lo que representó un incremento de 8.5% real en comparación con el mismo trimestre de 2018, y el número de contribuyentes registrados en el RIF fue de 5 millones 209 mil 79. Por su parte, los estímulos de este régimen fueron equivalentes a 7 mil 378.1 millones de pesos, 14.9% real menores que los registrados en el año anterior.

Estímulos fiscales del RIF^{1/}

Enero – marzo 2019

Millones de pesos

Concepto	Monto
Total	7,378.1
ISR	5,092.4
IVA	2,198.3
IEPS	87.4

Cifras preliminares, sujetas a revisión.

1/ Estímulos realizados con base en:

- Reducción del ISR contemplado en el artículo 111 de la Ley del Impuesto Sobre la Renta.
- "Decreto que compila diversos beneficios fiscales y establece medidas de simplificación administrativa", publicado en el Diario Oficial de la Federación el 26 de diciembre de 2013, a través del cual se otorga a los contribuyentes que tributan en el Régimen de Incorporación Fiscal, un estímulo fiscal consistente en una cantidad equivalente al 100% del Impuesto al Valor Agregado y del Impuesto Especial sobre Producción y Servicios, que deba trasladarse en la enajenación de bienes o prestación de servicios, que se efectúen con el público en general.
- "Decreto por el que se otorgan beneficios fiscales a quienes tributen en el Régimen de Incorporación Fiscal", publicado en el Diario Oficial de la Federación el 10 de septiembre de 2014, a través del cual se otorga a los contribuyentes que tributan en el Régimen de Incorporación Fiscal, estímulos fiscales en materia del Impuesto al Valor Agregado y del Impuesto Especial sobre Producción y Servicios.
- "Decreto por el que se amplían los beneficios fiscales a los contribuyentes del Régimen de Incorporación Fiscal", publicado en el Diario Oficial de la Federación el 11 de marzo de 2015, a través del cual amplía la aplicación de la reducción del 100% del Impuesto Sobre la Renta, Impuesto al Valor Agregado y al Impuesto Especial sobre Producción y Servicios.

Fuente: SAT.

Recaudación del RIF^{1/}

Enero – marzo, 2019

Millones de pesos

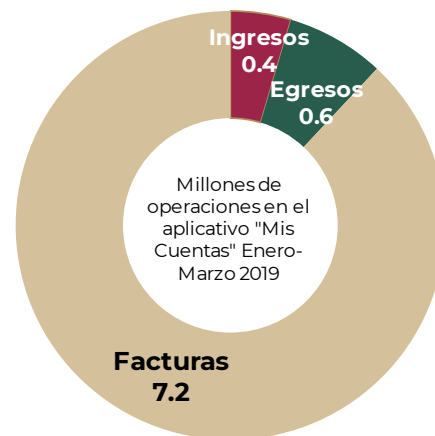
Concepto	Monto
Total	2,267.8
ISR	729.5
IVA	1,517.8
IEPS	20.6

Cifras sujetas a revisión.

Fuente: SAT.

Uso del aplicativo "Mis Cuentas"

Millones de operaciones



Fuente: SAT.

Los contribuyentes del RIF utilizan el aplicativo "Mis Cuentas" para registrar sus operaciones de ingresos, gastos y emitir facturas. Al primer trimestre de 2019, se registraron 8.2 millones de operaciones en dicha herramienta, 5.4% más operaciones que en el mismo periodo del año anterior.

- Desde enero de 2014, fecha de implementación de este régimen, hasta marzo de 2019, los contribuyentes del RIF han emitido un total de 417.6 millones de facturas, tanto con "Mis Cuentas" como con Proveedores Autorizados de Certificación (PAC's).



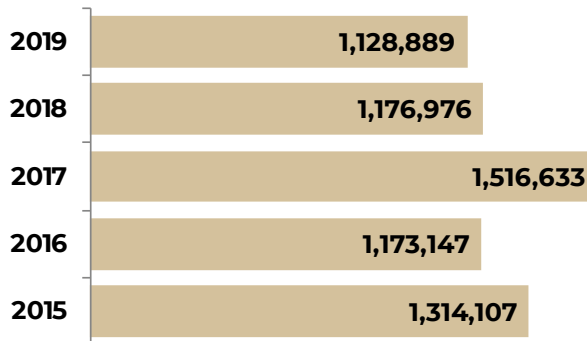
C) Declaraciones y Pagos

Declaraciones anuales

El SAT continuó implementando nuevas tecnologías para facilitar el cumplimiento voluntario de las obligaciones fiscales de los contribuyentes, haciendo más accesibles sus trámites y servicios.

- Durante enero-marzo de 2019, el número de declaraciones anuales presentadas se ubicó en 1 millón 128 mil 889, esto fue 48 mil 87 declaraciones menos que las registradas, es decir, 4.1% por debajo de las registradas en el mismo trimestre de 2018.

Declaraciones anuales
Enero – marzo, 2015-2019
Número de declaraciones



Cifras preliminares, sujetas a revisión.
Fuente: SAT.

Declaraciones anuales por tipo de contribuyente

Enero – marzo, 2015-2018
Porcentaje del total

Año	Personas físicas	Personas morales
2015	57.6	42.4
2016	49.1	50.9
2017	64.6	35.4
2018	53.3	46.7
2019	48.7	51.3

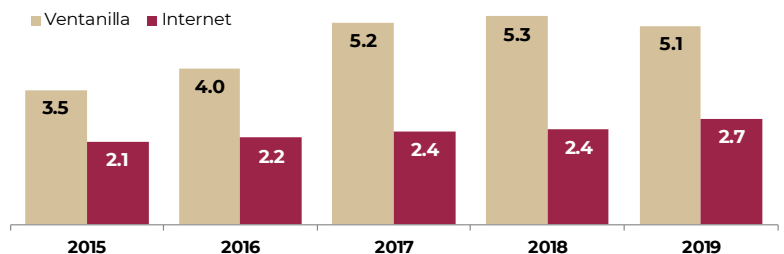
Cifras preliminares, sujetas a revisión.
Fuente: SAT.

Pagos por medio de recepción

- Durante el periodo enero-marzo de 2019, se llevaron a cabo 7.8 millones de operaciones de pagos, de las cuales el 65.2% fue a través de ventanilla bancaria.
- En el primer trimestre de 2019, los pagos en ventanilla bancaria decrecieron 4.5%, mientras los pagos por internet crecieron 11.1%, respecto al año anterior.

Número de pagos por medio de recepción

Enero – marzo, 2015-2019
Millones de operaciones



Nota: Pagos en ventanilla bancaria se refiere a los realizados a través de depósitos referenciados. Pagos en internet son los pagos realizados por medio de portales bancarios.
Cifras preliminares, sujetas a revisión.
Fuente: SAT.

Operaciones de comercio exterior

- Durante el primer trimestre de 2019, se recibieron un total de 1.7 millones de pedimentos de importación, cifra mayor en 45 mil 793 pedimentos con respecto al mismo periodo del año anterior, lo que implicó un crecimiento de 2.8% anual.
- Por su parte, los pedimentos de exportación se ubicaron en 626.9 mil operaciones, alcanzando un crecimiento del 2.4%, es decir, 14 mil 815 pedimentos más.

Pedimentos de comercio exterior

Enero – marzo 2019



Cifras preliminares, sujetas a revisión. Fuente: SAT.



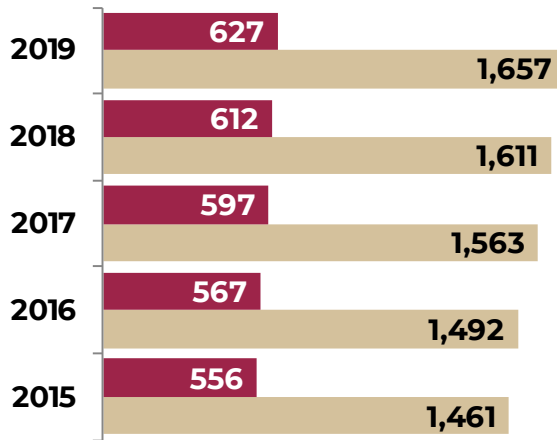
Informe Tributario y de Gestión

Primer trimestre de 2019

Número de operaciones de comercio exterior

2015-2019

Miles de transacciones



■ Exportaciones ■ Importaciones

Cifras sujetas a revisión del Informe Único de las Aduanas y del reporte del Sistema de Automatización Aduanero Integral.
Fuente: SAT.

- La recaudación proveniente de operaciones de comercio exterior, en el primer trimestre de 2019, se ubicó en 250 mil 53.1 millones de pesos, mostrando un incremento de 12.6% real con respecto al mismo periodo del año anterior, derivado principalmente del incremento del IEPS en 25 mil 354.7 millones de pesos.

Recaudación por operaciones de comercio exterior

Enero – marzo, 2015-2019

Millones de pesos

Año	Total	Var. Real (%)
2015	162,875.9	89.4
2016	164,742.7	-1.5
2017	213,060.5	23.2
2018	213,307.4	-4.9
2019	250,053.1	12.6

Cifras preliminares, sujetas a revisión.
Fuente: SAT.

Recaudación por operaciones de comercio exterior, IVA y resto

Enero – marzo, 2015-2019

Millones de pesos

Año	IVA	Var. Real (%)	Resto	Var. Real (%)
2015	113,927.9	50.1	48,947.9	386.3
2016	118,777.9	1.5	45,964.8	-8.6
2017	157,515.8	26.3	55,544.7	15.1
2018	160,603.6	-3.2	52,703.8	-9.9
2019	168,784.1	1.0	81,268.9	48.1

Cifras preliminares, sujetas a revisión. Fuente: SAT.

- Durante los primeros tres meses de 2019, el IVA representó el 67.5% de las operaciones de comercio exterior, seguido por el IEPS con el 25.1%.

Recaudación por operaciones de comercio exterior

Enero – marzo 2019

Porcentaje del total

Año	IVA	IGI	DTA	IEPS	Otros
2019	67.5	6.8	0.2	25.1	0.4

IGI: Impuesto General de Importación.

DTA: Derecho de Trámite Aduanero.

Los totales y variaciones pueden no coincidir por el redondeo.

Cifras preliminares, sujetas a revisión.

Fuente: SAT.

Por otro lado, en el primer trimestre de 2019 el monto recaudado por concepto de autodeclaraciones de impuestos de los pasajeros en aeropuertos y fronteras sumó 328.5 millones de pesos.

- Dicho monto es mayor en 0.8% real con respecto a los ingresos obtenidos en el mismo periodo del año anterior (312.9 millones de pesos).
- Durante los primeros tres meses de 2019, los reconocimientos aduaneros practicados en menos de tres horas alcanzaron el 84.7% del total, 3.6 puntos porcentuales menor que el porcentaje obtenido en el mismo periodo de 2018 (88.3%).

Operaciones de reconocimiento

Enero – marzo, 2015-2019

Número de declaraciones

Año	Menos de 3 horas	Resto	Total
2015	361,676	38,496	400,172
2016	357,186	52,138	409,324
2017	363,777	58,918	422,695
2018	335,706	44,429	380,135
2019	351,891	63,559	415,450

Cifras preliminares, sujetas a revisión.

Fuente: SAT.



Informe Tributario y de Gestión

Primer trimestre de 2019

D) Fiscalización

Control de obligaciones

Durante el primer trimestre de 2019, se recaudaron 20 mil 903.3 millones de pesos derivado de los actos de control de obligaciones, lo que implicó un aumento de 32.7% en términos reales en comparación con el mismo trimestre de 2018, es decir, se recaudaron 5 mil 768.6 millones de pesos más.

Recaudación por tipo de actos

Enero – marzo, 2018-2019
Millones de pesos

Concepto	2018	2019	Dif.	Var. Real (%)
Total	15,134.7	20,903.3	5,768.6	32.7
Entrevistas	8,480.7	5,368.9	-3,111.8	-39.2
Correo electrónico	5,012.1	11,880.1	6,868.1	127.7
Requerimientos	1,378.9	2,327.1	948.3	62.1
Cartas	135.5	71.6	-63.8	-49.2
Buzón tributario	91.2	923.1	831.9	-0-
Mensajes	36.4	59.8	23.3	57.6
Cancelación de Sello Digital	0.0	272.7	272.7	n.a.

-0- variación mayor o menor a 500%.
n.a. no aplica.
Cifras preliminares, sujetas a revisión.
Fuente: SAT.

- Durante el primer trimestre de 2019, se llevaron a cabo 3.2% más actos de control que los realizados en el mismo trimestre del año anterior.

Actos de control por tipo

Enero – marzo, 2015-2019
Miles de actos

Año	Total de actos	Tipo de actos a contribuyentes que:	
		No presentaron declaración ^{1/}	Redujeron sus pagos ^{2/}
2015	14,076	13,999	77
2016	11,071	11,026	45
2017	5,526	5,447	79
2018	10,261	10,214	47
2019	10,594	10,457	137

1/ Se refiere a la vigilancia de cumplimiento, que considera un conjunto de acciones dirigidas a contribuyentes que no presentaron declaración.
2/ Es la disminución de pagos o caídas recaudatorias, cuyas acciones se dirigen a contribuyentes que han presentado disminuciones atípicas en sus pagos durante los últimos 24 meses consecutivos.
Cifras preliminares, sujetas a revisión. Fuente: SAT.

- Los controles que generaron mayores recursos fueron por correo electrónico (11 mil 880.1 millones de pesos) y entrevista (5 mil 368.9 millones de pesos).

Actos de fiscalización

En el primer trimestre de 2019, se recaudaron 44 mil 543.5 millones de pesos por actos de fiscalización, monto mayor en 10 mil 926.1 millones de pesos al obtenido en el mismo trimestre de 2018, lo que reflejó un incremento de 27.3% en términos reales.

Actos, presupuesto y recaudación por actos de fiscalización

Enero – marzo, 2015-2019
Millones de pesos

Año	Actos (número)	Presupuesto	Recaudación
2015	19,179	726.1	22,976.5
2016	16,035	773.1	16,172.1
2017	40,056	782.4	36,201.2
2018	11,580	806.3	33,617.4
2019	10,485	647.2	44,543.4

Nota. Incluye cifras efectivas y virtuales.
Cifras preliminares, sujetas a revisión.
Fuente: SAT.

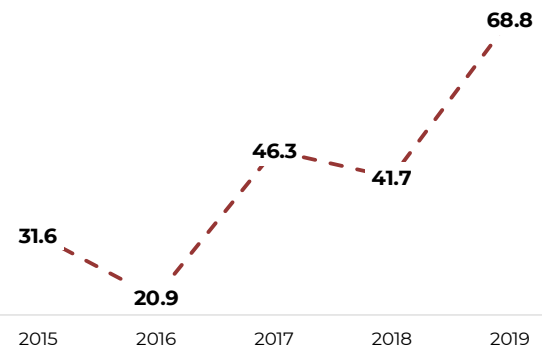
A partir de 2015, las auditorías se han focalizado en combatir conductas como simulación de operaciones o emisión de facturas apócrifas, con el objetivo de propiciar un mayor cumplimiento voluntario.

- Datos del primer trimestre de 2019, muestran que la rentabilidad promedio de la fiscalización fue de 68.8 pesos, es decir, el retorno por cada peso invertido en fiscalización.

Rentabilidad promedio de la fiscalización

Enero – marzo, 2015-2019

Pesos recuperados por cada peso invertido



Cifras preliminares, sujetas a revisión.
Fuente: SAT.



Informe Tributario y de Gestión

Primer trimestre de 2019

Cobranza

Durante el primer trimestre de 2019, la cartera registró 1 millón 596 mil 208 créditos, con un monto asociado de 774 mil 435.9 millones de pesos.

- Con respecto al mismo trimestre de 2018, el valor de la cartera se incrementó en 19.7% en términos reales, al pasar de 621 mil 697.1 millones de pesos a 774 mil 435.9 millones de pesos, mientras que el número de créditos presentó un crecimiento de 4.4%.

Cartera de créditos generados por autoridad

Enero – marzo 2019

Número de créditos y monto en millones de pesos

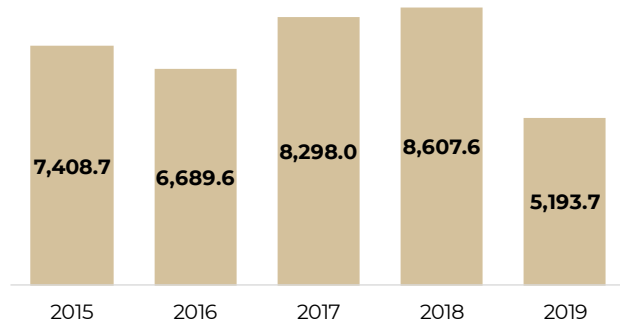
Administración General	Créditos	Monto
Total	1,596,208	774,435.9
Auditoría Fiscal Federal	258,378	420,014
Grandes Contribuyentes	5,364	176,481
Recaudación	708,019	36,032
Auditoría de Comercio Exterior	33,520	51,889
Hidrocarburos	359	12,803
Aduanas	142,305	6,918
Otras	448,263	70,299

Cifras preliminares, sujetas a revisión.
Fuente: SAT.

Recuperación de la cartera

Enero – marzo, 2015-2019

Millones de pesos



Cifras preliminares, sujetas a revisión.
Fuente: SAT.

La recuperación de la cartera se ubicó en 5 mil 193.7 millones de pesos, la cual considera 35.6 millones de pesos de pagos de ejercicios anteriores a 2019, registrando un decremento de 42.0% en términos reales con relación al mismo periodo de 2018.

Juicios

Durante el periodo enero-marzo de 2019, el número de juicios favorables al SAT en sentencia definitiva alcanzó los 3 mil 30 casos, siendo el 49.5% del total.

- En cuanto al monto en controversia, las sentencias favorables fueron equivalentes a 21 mil 419.8 millones de pesos, representando el 56.9% del total.

Juicios en sentencia definitiva favorables al SAT

Enero – marzo, 2015-2019

Número de juicios y tasa de efectividad (%)

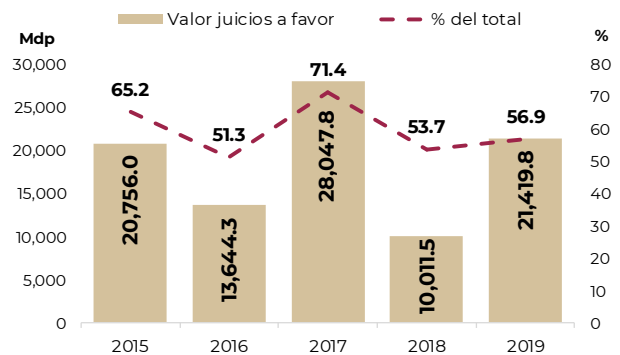
Año	Juicios favorables	% favorable al SAT
2015	4,070	53.2
2016	3,425	52.5
2017	3,770	54.1
2018	2,314	45.6
2019	3,030	49.5

Cifras preliminares, sujetas a revisión.
Fuente: SAT.

Valor de los juicios en sentencia definitiva favorables al SAT

Enero – marzo, 2015-2019

Millones de pesos y porcentaje



Cifras preliminares, sujetas a revisión.
Fuente: SAT.

Combate al contrabando

El SAT realiza procesos de control que buscan reducir el comercio ilícito y posicionar al país a la par de las mejores prácticas internacionales. En este sentido, el SAT mantiene un intercambio de información con otras administraciones tributarias y aduaneras para combatir de manera conjunta el fraude comercial e inhibir el contrabando, el lavado de dinero y la defraudación.

Fiscalización en las aduanas

- Durante el primer trimestre de 2019, se iniciaron 1 mil 722 Procedimientos Administrativos en Materia Aduanera (PAMAS) a la importación, 15.8% menos que los realizados en el mismo trimestre de 2018.
- El embargo de mercancías introducidas ilegalmente fue por un valor de 21 mil 518.0 millones de pesos (21 mil 133.2 millones de pesos más que en el primer trimestre del año anterior) en las que se determinó el monto de los PAMAS por 4 mil 465.0 millones de pesos, derivado de la revisión y fiscalización (carga y pasajeros) en las aduanas del país (monto superior en 4 mil 162.3 millones de pesos con relación al mismo periodo de 2018). Estos incrementos, se debieron a un decomiso de documentos, importación de divisas por medio de documentos por cobrar o efectivo, en la Aduana de Toluca.

Operaciones con riesgo de valor y origen

- En el periodo enero-marzo de 2019, se realizaron 625 análisis de valor, 60.1% menos que en similar periodo de 2018 y se emitieron 262 órdenes de embargo por subvaluación, 60.7% más que en el año anterior. Su monto asociado fue de 42.8 millones de pesos, siendo 99.6% mayor en términos reales respecto al año anterior.

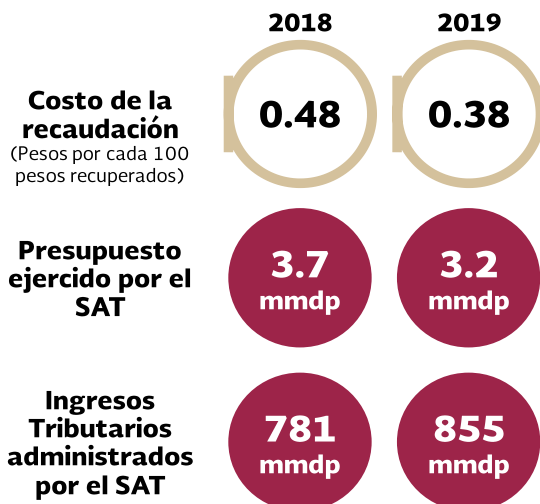
Plan Estratégico Aduanero Bilateral México-Estados Unidos

- Se identificaron facturas alteradas y/o apócrifas y proveedores no localizados o inexistentes que amparaban compra-venta por mercancía a la importación con un valor en aduana de 190.4 millones de pesos, 166.3 millones de pesos más con respecto al mismo trimestre del año anterior.

E) Transparencia y rendición de cuentas

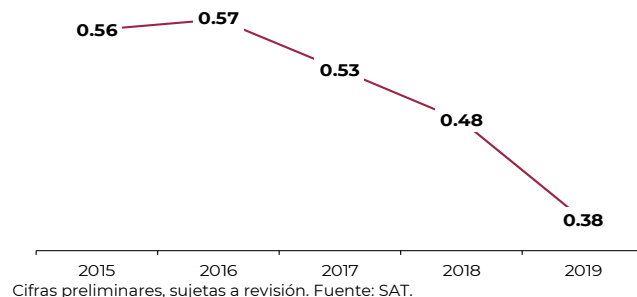
Costo de la recaudación

Costo de la recaudación
Enero – marzo, 2018-2019



Cifras preliminares, sujetas a revisión. Fuente: SAT.

Evolución del costo de la recaudación
Enero – marzo, 2015-2019
Pesos por cada 100 pesos recaudados



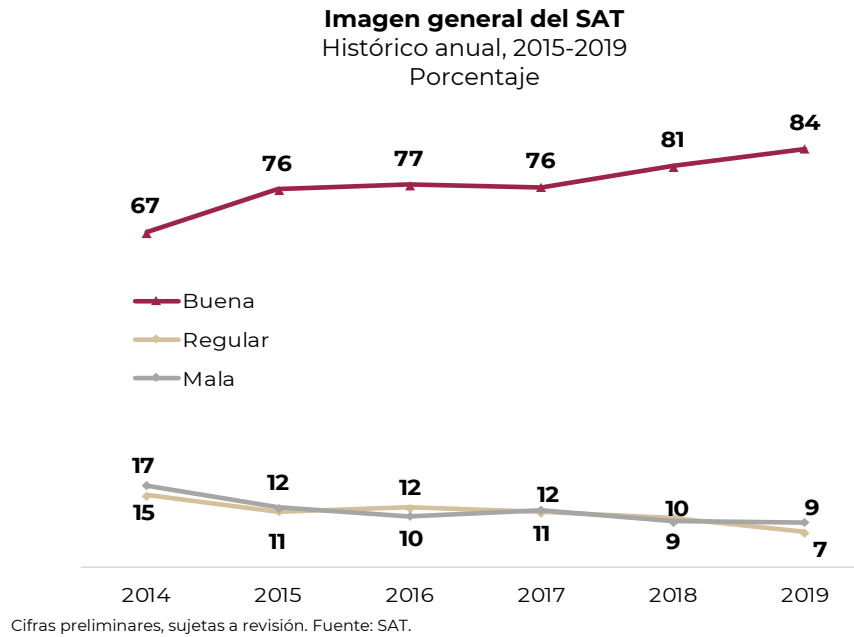
Durante el primer trimestre de 2019, el gasto del SAT representó 38 centavos por cada 100 pesos recaudados, diez centavos menos que lo registrado en el mismo trimestre del año anterior. El resultado presentado para 2019 es el costo más bajo desde que se mide para un periodo similar.

Informe Tributario y de Gestión

Primer trimestre de 2019

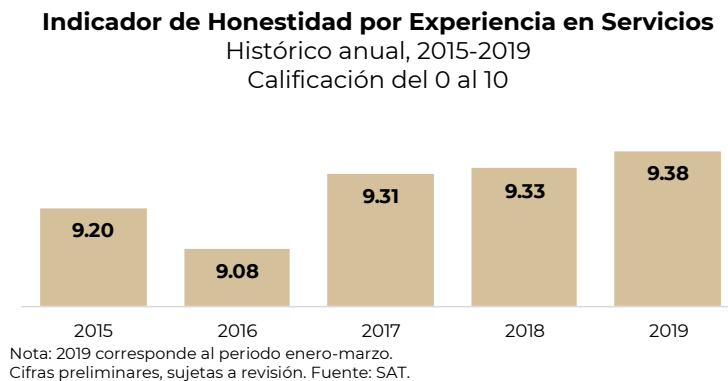
Combate a la corrupción

Imagen general del SAT. Durante el primer trimestre de 2019, la buena imagen del SAT se ubicó en 84%, mientras que la mala imagen se ubicó en 9%.



Indicador de Honestidad por Experiencia en Servicios (IHES). De la experiencia directa de los contribuyentes en 16 trámites y servicios que ofrece el SAT, durante el primer trimestre de 2019, el IHES obtuvo una calificación promedio de 9.4.

- Los trámites con mayores incrementos fueron los procesos de devoluciones y compensaciones que pasaron de 8.6 a 9.4 y declaración anual de impuestos de 8.7 a 9.5.
- Los mejores evaluados fueron la inscripción al RFC, obtención de la contraseña, la e.firma y la factura electrónica, con 9.7.



Informe Tributario y de Gestión

Primer trimestre de 2019

Fideicomisos

FACLA

- Al 31 de marzo de 2019, el activo total fue 35.6% mayor con respecto al mismo periodo de 2018. En tanto, los pasivos totales pasaron de 60 mil pesos a 300 mil pesos.
- Los ingresos aumentaron 14.8% para ubicarse en 4 mil 333.7 millones de pesos, lo anterior debido principalmente, al incremento por 50.1% en el rubro de intereses. Los egresos decrecieron en 34.1% y acumularon 1 mil 632.7 millones de pesos.

Balance general al mes de marzo, 2018-2019

Millones de pesos

Concepto	2018	2019	Var. (%)
Activo total	39,162.1	53,112.3	35.6
Activo circulante	39,155.8	53,112.3	35.6
Anticipos a proveedores	6.3	0.0	n.a.
Activo fijo	0.0	0.0	0.0
Pasivo total	0.1	0.3	400.0
Patrimonio	39,162.0	53,112.0	35.6

Los totales y variaciones pueden no coincidir por el redondeo.
n.a. no aplica.
Cifras preliminares, sujetas a revisión.
Fuente: SAT.

Flujo de efectivo

Enero - marzo, 2018-2019

Millones de pesos

Concepto	2018	2019	Var. (%)
Saldo inicial enero	37,859.9	50,411.3	33.2
Total de ingresos	3,773.5	4,333.7	14.8
Aportaciones	3,050.8	3,248.9	6.5
Intereses	722.6	1,084.7	50.1
Total egresos	2,477.6	1,632.7	-34.1
Servicios de revisión no intrusiva	612.6	0.0	n.a.
Proyectos de continuidad operativa	1,608.8	1,262.5	-21.5
Proyectos estratégicos	115.0	186.1	61.7
Proyectos de mejora	140.0	183.5	31.0
Otros gastos*	1.1	0.7	-36.6
Saldo final	39,155.8	53,112.2	35.6

*Corresponde a obligaciones del fideicomiso, indemnización constitucional, salarios caídos y accesorios.
Los totales y variaciones pueden no coincidir por el redondeo.
Cifras preliminares, sujetas a revisión.
Fuente: SAT.

Cartera de proyectos vigentes

Millones de pesos

Proyectos	Monto Contratado	Ejercido Hasta 2018	Ejercido Ene-mar 2019	Acumulado	Por ejercer
De Continuidad Operativa	39,546.4	24,935.1	1,262.5	26,197.6	13,348.8
Estratégico	10,828.7	3,356.8	186.1	3,542.9	7,285.8
De Mejora	7,502.5	3,509.7	183.5	3,693.1	3,809.4
Otros gastos*	25.9	24.4	0.7	25.1	0.8
Total	57,903.5	31,826.0	1,632.7	33,458.7	24,444.8

*Corresponde a gastos notariales, servicio de custodio y variaciones de paridad cambiaria.
Los totales y variaciones pueden no coincidir por el redondeo.

Índice de solvencia: el saldo final al 31 de marzo de 2019 vs obligaciones contractuales fue de 2.17

Informe Tributario y de Gestión

Primer trimestre de 2019

FIDEMICA

- Durante el primer trimestre de 2019, el activo total del fideicomiso se ubicó en 1 mil 247.1 millones de pesos, decreciendo en 13.5% con relación a similar trimestre de 2018.
- Respecto del flujo de efectivo, los intereses durante el primer trimestre de 2019 sumaron un monto de 30.5 millones de pesos, los cuales correspondieron únicamente al rendimiento por la inversión del patrimonio del fideicomiso, lo que equivale a un aumento de 4.4% con relación al mismo trimestre de 2018.

Balance general al mes de marzo, 2018-2019

Millones de pesos

Concepto	2018	2019	Var. (%)
Activo total	1,442.4	1,247.1	-13.5
Disponibilidad en efectivo	1,439.1	1,246.2	-13.4
Anticipos de infraestructura	3.2	0.9	-71.0
Activo Fijo	0.0	0.0	0.0
Pasivo total	0.7	0.7	1.4
Patrimonio	1,441.7	1,246.4	-13.5

Los totales y variaciones pueden no coincidir por el redondeo.
n.a. no aplica.
Cifras preliminares, sujetas a revisión.
Fuente: SAT.

Flujo de efectivo

Enero - marzo, 2018-2019

Millones de pesos

Concepto	2018	2019	Var. (%)
Saldo inicial enero	1,586.3	1,445.2	-8.9
Total de ingresos	29.2	30.5	4.4
Aportaciones	0.0	0.0	0.0
Intereses	29.2	30.5	4.4
Total egresos	176.4	229.4	30.1
Proyectos de continuidad operativa	171.7	221.4	28.9
Proyectos estratégicos	0.0	0.0	0.0
Proyectos de mejora	4.4	7.8	77.5
Otros gastos*	0.3	0.3	-7.1
Saldo final	1,439.1	1,246.2	-13.4

*Corresponde a obligaciones del fideicomiso, indemnización constitucional, salarios caídos y accesorios.
Los totales y variaciones pueden no coincidir por el redondeo.
Cifras preliminares, sujetas a revisión.
Fuente: SAT.

Cartera de proyectos vigentes

Millones de pesos

Proyectos	Monto Contratado	Ejercido Hasta 2018	Ejercido Ene-mar 2019	Acumulado	Por ejercer
De continuidad operativa	841.2	573.2	221.4	794.6	46.7
Estratégico	736.8	736.8	0.0	736.8	0.0
De mejora	2,525.0	2,484.5	7.8	2,492.3	32.7
Otros gastos*	15.6	15.2	0.3	15.5	0.1
Total	4,118.5	3,809.6	229.4	4,039.1	79.4

*Corresponde a honorarios fiduciarios, obligaciones del fideicomiso, indemnización constitucional, salarios caídos y accesorios.
Los totales y variaciones pueden no coincidir por el redondeo.
Fuente: SAT

Índice de solvencia: el saldo final al 31 de marzo de 2019 vs obligaciones contractuales fue de 15.7

F) Otros temas

Estudios de evasión 2018²

Cada año a partir de 2003, el SAT por disposición legal ha publicado estudios de evasión fiscal elaborados con la participación de instituciones académicas de prestigio. Dichos estudios son entregados a las Comisiones de Hacienda y Crédito Público de ambas cámaras.

En 2018 se elaboraron dos estudios de evasión con la participación de la Universidad Autónoma de Chapingo y con el Instituto Tecnológico y de Estudios Superiores de Monterrey:

Estudio: “Evasión en sueldos y salarios”, elaborado por la Universidad Autónoma de Chapingo.

- El estudio cumplió dos objetivos principales:

Describir prácticas para evadir en las que incurren los retenedores de sueldos y salarios



- **Abuso en los pagos exentos**
- **Outsourcing agresivo**
- **Sub declaración de ingresos**

Calcular el monto que se evadió bajo el esquema de abuso en pagos exentos



Con respecto al total de ISR de retenciones por sueldos y salarios, se observó una **evasión de 7.5% para 2016 y 3.4% para 2017.**

Estudio: “Evasión en actividades profesionales”, elaborado por el Instituto Tecnológico y de Estudios Superiores de Monterrey.

- El objetivo de este estudio fue analizar el comportamiento de los ingresos y gastos de aquellas personas físicas que ofrecen servicios profesionales como médicos.

Se detectaron prácticas ilegales que erosionan la base gravable y reducen su carga tributaria de ISR



- **Sub reporte de ingresos**
- **Sobre declaración de deducciones**

Se calculó el monto de evasión por medio de las prácticas detectadas



Para 2016 se estimó un monto de **evasión equivalente a 29.6%** con respecto a la recaudación potencial de ISR del padrón de médicos seleccionados.

Los estudios de evasión completos pueden consultarse en el portal del SAT dentro del apartado de transparencia o en el siguiente enlace:

http://omawww.sat.gob.mx/gobmxtransparencia/Paginas/Estudios_opiniones.html

² En cumplimiento a lo establecido en el artículo 29 de la Ley del SAT.



CONCANACO
SERVYTUR
MEXICO

www.concanaco.com.mx