



¿Paralelismo entre la actual
situación de México con la
de España en 2008?

Dr. Alejandro Arola García



“ Este escenario económico de incertidumbre y desconfianza afectará al comercio exterior endureciendo en algunos casos los controles sobre las mercancías o incluso prohibiendo la importación de determinados productos ”

El horizonte económico mexicano se ve seriamente amenazado a medio e incluso a corto plazo por la aplicación de una política proteccionista de la nueva administración estadounidense que prioriza la inversión interior a la exterior, fomenta el consumo de productos fabricados en su país y amenaza con la imposición de aranceles a la importación de productos mexicanos al tiempo que anuncia una negociación del Tratado de Libre Comercio de América del Norte, (NAFTA por sus siglas en inglés).

Este escenario económico de incertidumbre y desconfianza afectará al comercio exterior endureciendo en algunos casos los controles sobre las mercancías o incluso prohibiendo la importación de determinados productos como ha ocurrido hace unos días **con 100 toneladas de aguacates producidos en Jalisco cuya importación no fue autorizada por Estados Unidos.**

Si bien durante la larga campaña electoral estas medidas habían sido anunciadas su impacto se produce en el momento en que las mismas empiezan a ser aplicadas o simplemente anunciadas como objetivos inmediatos de la nueva administración de Washington.



Dr. Alejandro Arola García

Licenciado en Derecho por la Universidad de Barcelona. Es el primer Agente Aduanal certificado en Europa. Presidente de la Federación Internacional de empresa OEA (IFAEO) con sede en Bruselas, que agrupa a empresas certificadas de los cinco continentes. Consultor de la Cámara de Comercio Internacional y del Banco Interamericano de Desarrollo. Administra la Asociación de Representantes Aduaneros Certificados OEA (ARACOE) y es vicepresidente del Colegio de Agentes de Aduanas de Barcelona. Creador de la Fundación Aduanera para la Difusión del Conocimiento y el Derecho Aduanero. Actualmente es el presidente del Grupo Arola, primera agencia de aduanas en España en obtener la certificación como Operador Económico Autorizado; misma que tiene corresponsales en más de 80 países en los cinco continentes y gestiona anualmente más de 70 mil operaciones de comercio exterior.

Pero retrocedamos en el tiempo casi una década y cambiemos de país para analizar la situación **en España en el año 2008.**

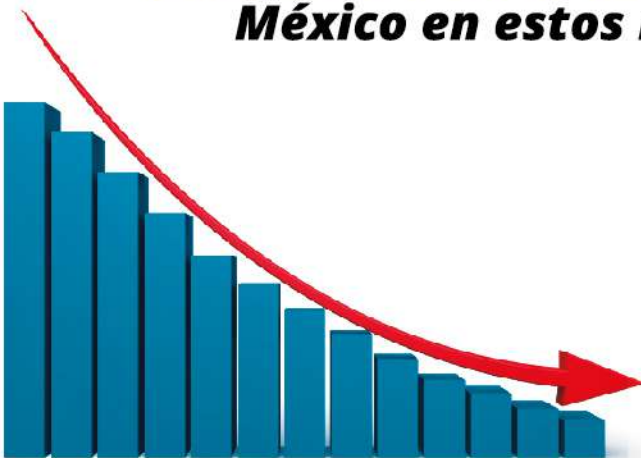
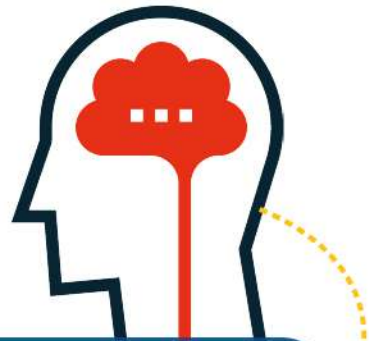
El país se acercaba al pleno empleo, con una tasa de desocupación del **8,57%** a finales de 2007 según el Instituto Nacional de Estadística de España (INE)¹ y un Producto Interior Bruto (PIB) que pasaba del **4,2%** en 2006, al **3,8%** en 2007 descendiendo al **1,1%** en el año 2008 para precipitarse a una tasa negativa en 2009 del **-3,6%**, según los datos del INE.²

El modelo productivo sustentado en un crédito fácil propiciado por una enorme liquidez bancaria y basado tanto en la construcción como en la especulación había favorecido un escenario casi perfecto que precisaba únicamente un detonante como fue la crisis hipotecaria sufrida por la mayoría de bancos en Estados Unidos y Europa.

El peso que tenía el PIB español en la construcción a principios de 2008 era del **17,9%**, según el informe del periódico El Mundo³ y estaba dando empleo al **13%** de la población activa española, aumentado el **PIB al 34%** considerando el efecto indirecto que tenía la construcción en otros sectores.

Actualmente más del **80%** de las exportaciones mexicanas tienen como destino Estados Unidos según publica el Banco de Santander⁴ con base a los datos de la Organización Mundial del Comercio. Sin duda una dependencia preocupante ante la nueva política del mejor socio comercial que tiene México en estos momentos.

“ Sin duda una dependencia preocupante ante la nueva política del mejor socio comercial que tiene México en estos momentos ”



La crisis en España, que algunos analistas consideran ya cerrada, ha sido extremadamente dura, llegando a situar las **tasas de desempleo** en un dramático **26,94%** de la población activa a principios del 2013 y con un **PIB negativo** ese año del **-1,7%**, según datos facilitados también por el INE⁵ que habían situado al país al borde de la intervención financiera por parte de la Unión Europea.

¹ (<http://www.ine.es/jaxiT3/Datos.htm?t=4247>).

² (http://www.ine.es/prensa/pib_tabla_cne.htm).

³ (<http://www.elmundo.es/especiales/2008/10/economia/crisis2008/espana>).

⁴ (<https://es.portal.santandertrade.com/analizar-mercados/mexico/cifras-comercio-exterior>).

⁵ (http://www.ine.es/prensa/epa_tabla.htm).

“ Sin embargo, las reformas económicas realizadas, los cambios estructurales efectuados junto con enormes sacrificios por parte de la población, han modificado el modelo productivo ahora basado en la exportación, abriéndose nuevos mercados ”



Actualmente las exportaciones representan cerca de un **35%** del PIB español⁶ y han crecido desde 2008 en más de un **43%**⁷.

Sin embargo, las reformas económicas realizadas, los cambios estructurales efectuados junto con enormes sacrificios por parte de la población, han modificado el modelo productivo ahora **basado en la exportación**, abriéndose nuevos mercados no solo para las empresas tradicionalmente exportadoras sino también para Pequeñas y Medianas Empresas (PyMES) que hasta el inicio de la crisis únicamente vendían al mercado nacional y, en todo caso, algo en el europeo.

Las empresas españolas han abierto nuevos mercados, han ganado en competitividad y han sabido, no sin enormes esfuerzos, encontrar nuevos compradores para sus productos. **La exportación ha pasado de ser una opción antes de la crisis a convertirse en una necesidad**, ha pasado de ser algo exclusivo de un grupo de compañías a “socializarse” para muchas empresas dándoles mayor capacidad para resistir futuras situaciones adversas.

¿Se podría establecer un paralelismo entre la situación **de España en 2008 y la de México en 2017?**



Se pudiera o no con seguridad que México sabrá hacer frente a esta nueva situación haciendo valer la capacidad de sus empresas, la cualificación de sus trabajadores y el afán de superar cualquier adversidad por compleja y difícil que esta sea.



⁶ (http://cincodias.com/cincodias/2016/02/18/economia/1455827961_961456.htm).

⁷ (http://economia.elpais.com/economia/2016/06/01/actualidad/1464792098_849998.html).